



# FLORÉAL

**Mais non,  
on n'est  
pas perdu...  
En avant,  
en route  
pour 2015 !**

Floréal n°69  
Décembre 2014  
Nature et Culture  
64 rue Georges Clemenceau  
85270 Saint Hilaire de Riez  
[nec85270sthilaire@gmail.com](mailto:nec85270sthilaire@gmail.com)  
[www.natureetculture85.fr](http://www.natureetculture85.fr)  
Directeur de publication :  
Bernard Taillé  
Rédacteurs : C. A. de NeC  
et Jean-Paul Bouffet  
Photos des adhérents

*Lost scout monument*  
Graham Ibbeson, 1984,  
fibre de verre et  
matières mixtes,  
208 x 48 x 46 cm



# Compte-rendu de l'Assemblée générale du 22 novembre 2015

Sur 117 adhérents, nous étions 86 présents avec 15 pouvoirs. Le quorum était atteint.

## Rapport moral du Président

Bonjour,

Je déclare ouverte cette 34<sup>ème</sup> Assemblée Générale de notre association NATURE ET CULTURE.

Je voudrais d'abord saluer la présence :

- du représentant de la municipalité, M. Yves LE GOUGUEC, Mme Françoise SIMON, adjointe à la culture, étant excusée,
- de la Présidente du CDRP, Mme Marie-Thérèse BELAUD,
- et des représentants des associations amies : Jacques Baud (Histoire Culture et Patrimoine en Pays de Rié), Dominique Guézennec (Les amis de la Corniche), et Denis Draoulec (V.I.E.), Marie France Simonnet (C.P.N.S.) étant excusée.

Nature et culture, c'est, comme toutes les associations, une **finalité**, des **objectifs** et des **moyens**.

La **finalité**, la seule qui vaille, c'est la convivialité. Tout est fait ou tout doit être fait pour que l'on se sente bien ensemble. J'ai pu constater avec plaisir que c'est le cas dans chaque section, et c'est le cas aussi au C. A. depuis juin. Nous avons eu avant des discussions sur de nombreux points que nous aborderons en détail lors du compte-rendu des activités : application de la loi Immatriculation Tourisme, mise en sommeil de fait d'Histoire et Patrimoine, questions autour des Moments culturels, de Floréal, etc. Grâce à la bonne volonté de chacun, ces questions trouvent des réponses innovantes définissant parfois un nouvel équilibre. La méthode, c'est d'écouter le point de vue de chacun, puis de décider par vote, ou chaque fois que possible par consensus formalisé. Ce sera aussi la méthode que nous développerons lors de cette Assemblée Générale.

Sur la base de cette finalité de bien-être, chaque section développe ses **objectifs** :

La section **Randonnée** a organisé cette année une randonnée par semaine le mercredi, une sortie par mois le dimanche et un grand voyage au printemps dans Les Pyrénées. Cette section a aussi la responsabilité cantonale du balisage en lien avec le Comité Départemental de Randonnée Pédestre. Thérèse Bonal va développer les différentes réalisations et projets de cette section. Et puis nous vous exposerons les décisions du CA, responsable de l'application de la loi et des statuts, sur la délicate question de l'Immatriculation Tourisme.

La **Marche nordique**, c'est une sortie par semaine, le mardi matin. Françoise Leminoux vous exposera les activités de cette section et leur continuité envisagée pour 2015.

Ces deux sections, qui forment l'ossature de notre association depuis bien longtemps, sont une illustration de ce que peut être la culture physique : convivialité, santé et découverte de l'environnement naturel et culturel.

La **Botanique**, c'est essentiellement des balisages botaniques : la friche Biocoop tout l'été et le marais du Recoin lors des journées du Patrimoine en juin et septembre, les ateliers jardinage, les Incroyables Comestibles, les sorties, notamment Nature et Vie sur la Corniche en août, en liaison avec l'Association Vie. Je vous exposerai aussi tout à l'heure des projets pour 2015.

Les **Moments culturels** est une activité déjà ancienne, avec les Lundis philo de Bouguenais, des conférences comme celle de "Camus et l'Algérie" la semaine dernière et des spectacles comme celui de ce soir, qui contribuent aussi au lien entre nos sections. Nadine Boisseleau vous présentera également les projets 2015.

**Nature et Patrimoine**, partant du constat de la mise en sommeil de fait de la section Histoire et Patrimoine et des Cahiers de Rié depuis le décès de Colette Gengoux, pourrait devenir notre nouvelle pépinière de projets : nous vous en présenterons au moins trois : les cadrans solaires avec Christian Pinson, les ruches et abeilles notamment avec Jean-François Fallek, et un inventaire de la faune locale qui est un projet sur plusieurs années que je vous exposerai tout à l'heure. Les Cahiers de Rié seront toujours présents dans cette section sous leur forme passée et dans une présentation actualisée.

La section **Environnement**, réactivée par Jean-François Fallek qui vous exposera ses projets pour 2015, se pose notamment la question des déchets.

Dernière mais non des moindres, la section **Communication** vous a présenté cette année : les innombrables courriels écrits ou relayés par Nadine Boisseleau, 3 *Floréal* grâce à l'important travail de mise en page de Jean-Paul Bouffet, et le site *natureetculture85.fr*, où s'active Dominique Pineau et qui devient progressivement un outil de tout premier plan pour notre association.

Le rôle du C. A., qui vous a été exposé en détail dans le Floréal de mars, est aussi celui d'initier et de favoriser toutes les liaisons entre les sections. Ces intersections, nous avons voulu les mettre en évidence lors du forum des associations en septembre, qui fut un grand moment pour faire mieux connaître notre association, avec une dizaine d'adhésions nouvelles pour 2015. Ainsi, nous sommes passés de 101 l'an dernier à 117 cette année et, probablement, nous dépasserons ce dernier chiffre en 2015.

Pour mettre en place tout cela, il nous faut des **moyens**. **Moyens humains** tout d'abord : chacun doit pouvoir participer à l'organisation de sa section et de l'association, dans les limites du temps qu'il dit vouloir y consacrer. J'ai pu constater l'esprit de responsabilité de chaque organisateur et, au nom de l'association, je les remercie ici vivement. **Moyens financiers** ensuite, que nous gérons en toute transparence et que Jean-Yves Penard va bientôt vous présenter en détail.

Nature et Culture est une association importante et connue de Saint Hilaire de Riez, qui a gardé sa particularité du début : association généraliste qui associe culture physique, connaissance et respect de la nature, et développement culturel. C'est une association unie, autour de ses activités diversifiées, par un même désir de synergie : je pense par exemple au travail botanique fourni pendant les randonnées pyrénéennes.

C'est enfin, c'est d'abord, une association où il fait bon vivre.

Le président, Bernard Taillé

Le rapport moral est voté à l'unanimité par l'assemblée.



## Rapport financier

Ce rapport a été déjà transmis aux adhérent(e)s et a été projeté sur écran lors de l'Assemblée générale.

Le rapport financier est voté à l'unanimité.

## Rapport des activités des sections

### RANDONNEE

Pour 2014, nous avons eu 94 randonneuses(eurs) inscrits à NeC, pendant cette période 58 randonnées ont été programmées soit le mercredi soit le dimanche. La grande rando de cette année s'est déroulée dans les Pyrénées avec 3 accompagnateurs de choc, Daniel, Josette et Jean-Yves pour encadrer 23 participants. Le retour de ce séjour ayant fait l'objet d'une soirée conviviale avec présentation du film et partage du repas, je n'y reviendrai pas. Pour l'accompagnement des randonnées du mercredi et du dimanche, 71 bénévoles en ont permis la réalisation : 2 à 3 personnes assurent chaque rando et certaines ou certains n'hésitent pas à en encadrer plusieurs et même parfois beaucoup (de 2 à 13 participations). Pendant les grandes vacances, nous n'avons pas arrêté nos sorties et avons pu accueillir des vacanciers, pour certains fidèles depuis de nombreuses années.

*Cheville ouvrière de ces sorties : **les bénévoles**. Je voudrais ici les remercier : le bénévolat, étant l'art de la gratuité du geste et du temps, a beaucoup de valeur car il n'a pas de prix.*

*Toutefois, pour ceux qui ne le connaissent pas, j'aimerais vous décrire le bénévole : c'est un mammifère bipède, on le rencontre dans les associations où il peut se réunir avec ses congénères qui se rassemblent à un signal appelé convocation.*

*Malheureusement le bénévole a un ennemi héréditaire, c'est le yaka dont les origines n'ont pu être déterminées. On constate que le yaka est aussi un mammifère bipède qui se*

*caractérise par un cerveau très petit qui ne lui permet de prononcer que la phrase "il n'y a qu'a" contractée sous forme de yaka.*

*Le yaka attend le moment où le bénévole fera une erreur ou un oubli pour bondir ce qui souvent chez les bénévoles provoque une maladie très grave : le découragement. Et parfois, décimés par le découragement, ils risquent de disparaître.*

Mais ceci est un peu d'humour car à NEC cette espèce n'est pas très connue.

Nature et Culture a été la première association de Vendée à rejoindre le Comité départemental de Randonnée pédestre lorsque celui-ci s'est créé et c'était déjà Bernard Taillé, actuel Président, qui avait mené à bien cette affiliation.

L'esprit de Nature et Culture est de laisser le libre choix à ses adhérents de souscrire une licence auprès de la F. F. R. (qui entre nous porte bien son nom puisque cela veut dire en langage codé *Fédération des Femmes Remarquables* et elles sont en majorité à NeC). Cette adhésion pour une somme modique (affichée au tableau) vous permet d'être assuré dans vos sports nature ailleurs que dans votre club : pour des randos partout en France, le vélo, le ski, le ski de fond, etc., et point important qui malheureusement peut arriver, frais de recherches et déplacement d'hélico sont garantis et pris en charge. Il vous est également proposé l'assistance juridique en cas de litige lors d'un accident.



*Randonnée du dimanche 7 septembre dans l'île de Noirmoutier*

Les titulaires de licences bénéficient aussi d'avantages non négligeables auprès des partenaires de la F. F. R. : les clubs de vacances Cap France, Ternelia, VVF, le remplacement de l'adhésion aux Auberges de Jeunesses lors de votre séjour, les bons d'achat à Intersport (que j'ai là pour les licenciés), la participation moindre lors de randos du dimanche organisées par des Associations affiliées à la F. F. R., et enfin cela permet à la Fédé d'ouvrir de nouveaux chemins (avec l'aide des associations), de former des baliseurs pour entretenir ces petites marques que vous trouvez très pratiques sur les chemins de randos, même ceux mythiques comme le GR 20 , GR 65 Compostelle, Tour du Mont Blanc, GR 10 traversée des Pyrénées, GR 8 qui passe à notre porte et qui est entretenu entre Saint Jean et La Gachère par une équipe de 17 baliseurs de NeC, certains chevronnés, d'autres débutants mais ayant le même enthousiasme pour rendre agréable ce parcours qui fait découvrir notre belle région aux vacanciers.

Dans le cadre du balisage, le Comité de Vendée a fait appel à André Reignoux et à moi-même pour participer au balisage du GR 80, création d'un sentier qui fait le tour de l'île d'Yeu, et également le balisage des 5 sentiers de petites randonnées.

La formation au balisage ou la mise à niveau pour toutes les associations est faite une fois l'an par secteur. Cette année, celle du Nord Ouest Vendéen sera faite par la Fédé à Saint Hilaire le lundi 26 janvier 2015, salle de la Baritaudière, avec le matin rafraîchissement des connaissances et questions diverses, à midi pique-nique pris en charge par le Comité départemental, je m'en occupe auprès du charcutier traiteur, et l'après-midi application sur le terrain. J'en reparlerai, mais nos 17 baliseurs sont invités à venir à cette journée.

Dans le même ordre d'esprit, NeC a été associé à la réhabilitation du balisage des 4 circuits à paraître dans le recueil de Vendée Randonnée, recueil édité par le Conseil Général. Ces 4 circuits sont : Mer forêt marais de Saint Hilaire, circuit Marie de Beaucaire à Saint Gilles, circuit de la Pierre Levée à Brétignolles et sentier du muguet à la Chaize Giraud.

Par deux fois Le Comité départemental du Tourisme a fait appel à notre association pour piloter des journalistes sur le GR 8 : en mars 2 journalistes nantais pour des revues touristiques et en juin des journalistes hollandais pour promouvoir ce joli coin de Vendée. "Volontaire désignée d'office" par Bernard Cheneau, ancien Président du Comité et maintenant Vice-président de la F. F. R., c'est avec plaisir que j'ai accepté de faire découvrir aux uns et aux autres le littoral et la forêt entre la Pège et Saint Gilles (avec un copain néerlandais traducteur pour ses compatriotes).

Enfin pour essayer de vous assurer le maximum de sécurité, je suis allée 6 jours en formation avec le Comité régional des Pays de la Loire pour passer mon diplôme d'accompagnateur bénévole de randonnées en mars et ensuite 3 jours en octobre pour mon diplôme d'accompagnateur de marche nordique, diplômes que l'on a bien voulu me délivrer.

Je vous rappelle que, mercredi prochain, nous avons notre réunion semestrielle pour préparer les randos de janvier à juin, vous présenter les 2 projets de randos sur une semaine ainsi qu'un plus lointain voyage organisé par Christian et évoquer la possibilité d'une demi-journée supplémentaire de rando à bonne allure et sur une distance parfois plus longue. Venez nombreuses et nombreux : votre présence et votre engagement seront un gage de votre attachement à la vie de nos randos.

Thérèse Bonal

## MARCHE NORDIQUE

"NeC : c'est la tête et les jambes."

A la section marche nordique, nous sommes les jambes, et ça marche.

Pendant 3 ans, nous avons été la "petite dernière" section de l'association, deux autres sections sont nées depuis : la botanique et l'environnement, nous avons donc pris du galon.

A propos de galon, nous avons notre jeune diplômée depuis septembre, Thérèse Bonal, qui nous accompagne lors de nos séances, au nom de la section marche nordique, merci à toi Thérèse d'avoir passé ce diplôme d'accompagnatrice.

Les bienfaits de la marche nordique :

C'est avant tout un sport "loisir" qui fait oublier les petits soucis du quotidien et ayant un effet très bénéfique sur la condition physique.

C'est un sport d'endurance complet : toutes les chaînes musculaires et articulaires du corps sont sollicitées lors de l'exercice (bras, abdominaux, épaules, pectoraux ainsi que le cou) soit

80% de la chaîne musculaire. La marche nordique permet de réguler le rythme cardiaque et les mouvements effectués avec les bâtons provoquent des vibrations bénéfiques à la fortification des os. La marche nordique favorise aussi l'élimination des graisses et la perte de poids.

Pour un bénéfice optimum, il faut pratiquer le plus régulièrement et correctement possible :



- une marche à un rythme soutenu et une bonne poussée sur les bâtons.

- une séance de marche nordique d'environ 2 heures incluant échauffement, marche elle-même et étirements.

Nos séances se font en mode "convivial" :

sourire et bonne humeur sont fortement recommandés.

A ce jour, nous sommes 44 inscrits et pour que chacun puisse y trouver du plaisir, nous avons innové en faisant cette année deux groupes de marcheurs dont un groupe avec un rythme plus rapide.

Chaque mardi, nous nous retrouvons de 9 h 30 à 11 h 30 alternant entre la forêt de Sion et la Grande plage de Saint Gilles en fonction des horaires des marées.

Cette année, il y a eu deux sorties extérieures autour du lac de Jaunay avec repas au restaurant et pique-nique.

Pour la saison à venir d'autres sorties sont prévues, voir le calendrier des marches nordiques.

Pour un ou deux essais, nous mettons à disposition des bâtons, ensuite chacun doit s'équiper.

### **Téléthon du 6 décembre 2014 :**

Nous organisons une marche nordique en forêt de Sion, parking de la Grande Plage à Sion à 9 h 15 pour un départ à 9 h 30. Une participation minimum de 2 € sera demandée et plus selon le désir de chacun.

Françoise Leminoux

## **BOTANIQUE**

C'est la deuxième année de la nouvelle section botanique et manifestement, nous ne sommes pas encore à notre rythme de croisière.

Cependant, nous avons déjà quelques réalisations et de nombreux projets.

Les réalisations cette année, ce sont :

Les **Ateliers jardinage**, le vendredi à 14 h au local tout le printemps. Une participation encore peu élevée, de 2 à 10 personnes suivant les séances, mais des observations abondantes et parfois surprenantes, tellement surprenantes qu'il va falloir les confirmer. Je ne vous cite

L'association NATURE ET CULTURE présente ses

# ATELIERS JARDINAGE

En 2014 : semis et boutures

Premiers ateliers : la germination du persil

Même pot, même date, même densité de semis : comparaison de 2 procédés (à gauche et à droite)



Les **vendredis** 21 février, 7 et 21 mars, puis tous les **vendredis** d'avril à juin à **14H00** au local de l'association

**64 rue Georges Clemenceau**  
**85270 SAINT HILAIRE DE RIEZ**

Participation sans inscription, prix : 10 € (= adhésion à l'association), premier atelier gratuit.  
CONTACTS : nec85270stihilaire@gmail.com - 06 66 19 57 82

Les Ateliers Jardinage sont partenaires des « Incroyables Comestibles ».

que 2 résultats certains : le gypsophile germe et se développe mieux dans un substrat calcaire que dans un terreau neutre ou légèrement acide, et surtout il grandit encore plus vite si on ajoute une petite cuillerée de plâtre. Le plâtre, c'est à dire du sulfate de calcium dont le précurseur est le gypse. Autre résultat à affiner : les radis longs poussent le mieux quand la graine est placée à 2,5 cm. Même à 7 cm de profondeur, certaines graines arrivent à germer et à sortir de terre (7 graines sur 9 dans le terreau utilisé).

## Incroyables comestibles à Saint Hilaire de Riez

Mercredi 21 mai à 14H00  
Plaine des Droits de l'enfant  
Avenue de l'Isle de Riez :  
Plantation des premiers bacs



Vendredi 23 mai (toute la journée)  
Distribution gratuite de plants de **TOMATES-CERISES**  
chez Biocoop, Ets Avrillas, Weldom



Contacts : 06 66 19 57 82 ~ inco85270@laposte.net ~ @inco85270 ~ inco85270 ~ http://natureetculture85.fr/

Partenaires : vous, « si vous mangez, vous êtes des nôtres »  
(« If you eat, you're in. » Pam Warhurst, Tolmoorden, England. - TED 09:54),  
et



Les **Incroyables comestibles**, avec les 4 bacs de la Plaine des Droits de l'enfant, les 44 pieds de tomates à l'entrée de Biocoop, les plants de salade d'un particulier. Fin mai, au moins 200 plants de tomates cerise distribués à Biocoop, aux Pépinières Avrillas et à Weldom. 200 autres plants ont été distribués ça et là, notamment auprès de l'Amicale du Quartier des Moulins.

Les gérants de Biocoop nous ont proposé d'étiqueter les plantes de la friche autour du magasin. Avec Françoise, nous avons identifié l'ensemble des plantes et j'en ai étiqueté une quarantaine.

Une sortie a eu lieu avec l'association VIE en août : **Vie et Nature sur la Corniche**. Françoise Chauvière va vous en parler maintenant :

"A l'initiative de quelques membres de l'association VIE (Valoriser les Initiatives et l'Environnement au Pays) basée à Saint Gilles Croix de Vie et de Nature et Culture, une première sortie a été proposée aux touristes le 21 août 2014 sur la Corniche (du moins sur une portion, en l'occurrence de la Maison pour Tous à l'Anse de la Goutaille). Différents thèmes ont été abordés : la géographie, la géologie, la flore et la faune tant terrestres, voire aérienne pour les oiseaux, qu'aquatiques. Encouragés par la douzaine de touristes et adhérents des 2 associations venus nous rejoindre devant l'Office du Tourisme, nous avons décidé de poursuivre l'expérience en 2015.

Deux dates ont été choisies en fonction de la marée : le 15 juin et le 13 août. Ces promenades "nature" seront indiquées sur la plaquette relatant les sorties et autres festivités estivales à Saint Hilaire. 3 h sont nécessaires pour cette exploration de la Corniche."

Les projets pour 2015 sont nombreux, trop nombreux sans doute. Je vais vous en présenter quelques-uns, soit probables, soit très souhaités.



Le projet phare, ce serait le **Potager de la mer**, à la villa Grosse Terre. Il faut attendre les décisions finales (imminentes ?), c'est-à-dire le projet global de ce site environnemental et culturel de grande importance pour notre ville.

Bien sûr, nous poursuivrons et étendrons les réalisations passées :

Les **Ateliers jardinage** auront lieu tout le printemps, sans doute le jeudi à 14 h, peut-être à la Biocoop sur le thème 'Vers un jardin naturel'. C'est un projet d'au moins 3 ans.

Dans la lignée des ateliers jardinage, j'ai proposé un **Atelier jardinage** d'une demi-heure hebdomadaire pour 12 à 15 enfants du 3<sup>ème</sup> cycle primaire, en 5<sup>ème</sup> période, c'est-à-dire après Pâques sur du Temps d'Activité Périscolaire.

Les **Incroyables Comestibles** vont se développer, c'est sûr, puisque nous aurons sur la commune la participation de l'Amicale du Quartier des Moulins, et l'accord de principe des deux associations caritatives ayant encore leur siège à Saint Hilaire, c'est-à-dire les Restos du Coeur et le Secours Populaire. Les ateliers jardinage seront fournisseurs de plants pour cette opération.

Bien sûr, nous participerons à l'équivalent du **Festival Energ'éthique**, s'il a lieu en 2015, et peut-être à d'autres manifestations comme le Village des saveurs à Saint Gilles Croix de Vie.

Enfin quelques projets nouveaux :

Nous avons évoqué avec M. le Maire, lors de notre rencontre avec lui en juin, le **fleurissement des pieds de murs et pieds d'arbres**.

Je connais au moins deux particuliers qui s'y essaient déjà. L'Amicale du Quartier des Moulins, de nouveau elle, est candidate pour des essais. Une première réunion a eu lieu en mairie avec les services



#### UNE IDÉE FLORISSANTE !

La solution pour limiter les besoins en désherbage : à la maison, pourquoi ne pas fleurir nos trottoirs et bas de murs ?



techniques en août. Enfin, feu vert comme on doit dire pour un tel projet, le dernier bulletin municipal encourage tous nos concitoyens dans ce sens.

Un **parcours botanique** pourrait être initié à partir de 2015, à moins qu'il ne l'ait déjà été en 2014 avec la friche Biocoop. Une toute première réunion, non décisive, a eu lieu au service culturel à propos de la Bourrine Musée, son jardin potager et peut-être les espaces naturels alentour. Un soin tout particulier serait apporté à l'étiquetage, qui se ferait sur ardoise.

Je voudrais justement finir sur l'**étiquetage** : vous savez son originalité. Nous allons encore approfondir le concept, avec des traductions originales comme celles que préparent déjà Solange Watier. Juste un exemple de traduction fine, intelligente et passionnante dans son élaboration même. Le texte proposé à Solange était la réflexion d'une enfant que je questionnais sur le sens du mot Nature. Elle m'avait répondu : "Nature, c'est comme les yaourts, c'est quand y'a pas de sucre dedans."

natureetculture85.fr  
biocoopgraindesei.fr

**Nature ?**  
C'est comme les yaourts,  
C'est quand il n'y a pas de sucre dedans.

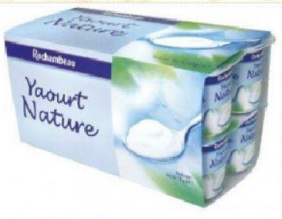
**Un enfant de 10 ans**

**Natur ?**  
Das ist wie Joghurt,  
Das ist, wenn es keinen Zucker herein gibt.

**Ein 10 Jahre altes Kind**

An English boy would never think  
of associating nature  
with plain yoghurts  
he finds them too insipid  
to deserve tasting.

*Traduction : Solange Watier*



Merci Solange, merci Françoise, merci Jean-Paul, Nadine et tous ceux qui ont participé à cette section...

Bernard Taillé

## MOMENTS CULTURELS

C'est quoi cette section "Moments culturels". Il y a 20ans, on l'appelait "Philosofiture". Donc ce sont des moments avec un peu plus de culture que de nature ! Mais où s'arrête la nature ? Où commence la culture ? Vaste question...

Donc pour cette année 2013-2014, cette section a été un peu paresseuse :

- Toujours les Lundis philo à Bouguenais qui regroupent maintenant 9 à 12 personnes. Un article a été fait sur le Floréal cet été. Le covoiturage est organisé avec le minibus de la ville. Cette année, le thème est le genre.
- Une conférence sur Camus et l'Algérie, vendredi dernier avec 40 présents.



Augustin Barbara lors de sa conférence

- Les parenthèses culturelles, lors des randos et des séjours, surtout grâce à la contribution de Serge Jouzel.

- La visite avec un animateur culturel à Fontenay le Comte.

Ces parenthèses sont en général financées par moitié par NeC.

Pensez à signaler sur le bulletin d'adhésion le choix de vos sections car les groupes sont faits en fonction de vos réponses et nous n'envoyons les informations qu'aux personnes intéressées.

Sinon, si on relit le bulletin d'adhésion : fonctionnement de la section tributaire des intervenants et de la passion des adhérents, ce qui signifie que nous restons à l'écoute de vos propositions...

En projet :

Une veillée se fera en janvier autour de l'expédition d'un de nos adhérents vers Saint Jacques de Compostelle, et en avril ou mai nous proposerons une conférence avec un film sur Germaine Tillion. Mais d'autres projets peuvent se concrétiser très vite selon les relations de chacun et selon les propositions des associations amies.

Nadine Boisseleau

## NATURE ET PATRIMOINE

Nature et patrimoine, c'est une nouvelle ancienne section de Nature et Culture.

Ancienne : c'est bien sûr Histoire et Patrimoine, section initiée grâce à Jacques Baud en 97, après tout le travail effectué par Gérard Chusseau avec ses 4 numéros de La Gorboïe. Ce sont Les Cahiers de Rié, vite devenus l'œuvre de Colette Gengoux. Et puis vous savez la suite : la disparition de Colette, la mise en sommeil de fait des Cahiers de Rié, la création d'une association concurrente et amie : Histoire, Culture et Patrimoine...

Les Cahiers de Rié dorment-ils ? Mais non, les revoilà qui apparaissent sur le site, disponibles gratuitement pour tous les adhérents. Déjà, le numéro 1 est paru, quelques autres avant Noël et, je l'espère, la totalité d'ici Pâques 2015.

Les Cahiers de Rié vont revivre. Le numéro 10 sera sans doute sur le thème : les **cadrans solaires**. Nous ferons l'inventaire des cadrans solaires publics visibles à Saint Hilaire de Riez et dans le canton. Et puis, avec Christian Pinson qui va vous en parler, nous allons déposer un projet de cadran solaire humain ou "analemmatique" pour faire technique. Mais je laisse la parole à Christian.

*Christian a présenté l'historique du cadran du poste de secours de la grande plage de Sion et un projet de cadran solaire sur la promenade Jean Yole près de la salle communale de Sion.*

Ainsi, notre nouvelle section Nature et Patrimoine va devenir notre pépinière de nouveaux projets. Projet relativement ponctuel pour les cadrans solaires, mais peut-être une nouvelle section Astronomie plus tard.

Le numéro 11 des Cahiers de Rié pourrait être sur le thème des **Ruches et Abeilles**. Jean-François Fallek a des idées :

*"Dans les années 80, j'ai été piqué par un insecte pollinisateur, l'abeille pour la nommer. Un apiculteur du Perrier m'avait fait un cadeau royal : une ruche peuplée...! Et je peux vous dire que lorsqu'on a été piqué une fois par cette passion, ça continue.*



*Il s'agit donc de mettre en place 2 ruches classiques au printemps prochain, avec possibilité de visites en petits groupes pour les personnes intéressées.*

*Mais avez-vous déjà ouvert une ruche ? L'essaim se rapproche de la sphère, question d'énergie et de défense. Donc, dans une ruche parallélépipédique, les angles constituent une perte pour l'essaim, mais ce genre de ruche est bien adaptée pour l'exploitation par l'apiculteur.*

*Les ruches troncs étaient plus favorables à l'essaim et l'apiculteur s'adaptait : il retournait le tronc et faisait la brèche, c'est à dire taillait au couteau cire et miel pour extraire ce dernier.*

*Pour la tradition, nous pourrions avoir une ruche tronc (existait-elle en Vendée ?). Mais, pour l'expérimentation, je propose une ruche... en plâtre."*



Et puis je suis en contact avec un « happyculteur » que nous rencontrerons sans doute en avril.

Je ne sais pas quel sera le titre du Numéro 12 des Cahiers de Rié, mais j'ai déjà commencé un travail sur l'inventaire de la **faune locale**, et des discussions avec le service culturel et Mme Marie-Alice Cloarec, déléguée au Patrimoine du Conseil municipal de Saint Hilaire de Riez, au sujet d'une présentation sur smartphone de fiches par thèmes (10 à 20 fiches par thème) sur par exemple les Oiseaux de mer, les Oiseaux de nos jardins (un premier contact est déjà établi avec la LPO), les Coquillages, les Insectes, les Papillons, d'autres thèmes de la faune locale, et aussi les Algues, la Géologie locale, etc. Tous ces fichiers seraient directement accessibles sur site par QR code.

Et puis, je l'ai dit, cette section pourrait être une pépinière, une couveuse pour d'autres projets : les vôtres. C'est ainsi que notre association a vécu et vivra, en partant des projets exprimés, soutenus par cette section et rejoignant la finalité recherchée : l'épanouissement culturel de chacun et de tous.

Bernard Taillé

## ENVIRONNEMENT

Quand j'étais jeune, j'avais choisi la section Environnement pour une étude de nos déchets.



Ayant pris quelques années, je me sens dans mon élément. Et après quelques années d'absence, je reprends la section environnement.

J'avais déjà consulté un ingénieur chimiste pour mieux connaître la nature de nos déchets et visiter une usine d'incinération. Il s'agissait des débuts. Depuis, les filières se sont améliorées.

Le tout-incinération n'existe plus grâce au tri mis en place et on peut parler d'une véritable industrie de recyclage.

Mais n'oublions pas que celui-ci, malgré ses perfectionnements, a ses limites : quantité de plus en plus importante et complexe de déchets, devenir des produits recyclés, éloignement des divers centres de traitement, ce qui a un impact sur l'encombrement des routes et la pollution.

En philosophant, on peut parler d'un phénomène de société : on jette de plus en plus, parce que c'est un mode de vie, poussée par la consommation, elle-même stimulée par la publicité.

Et je pense que cette étude, qui a vocation de sensibilisation, a bien sa place dans une association comme la notre qui parle de Nature, donc d'environnement.

Soyons acteurs, en apportant notre petite goutte d'eau.

Si la goutte d'eau disait : "*Ce n'est pas une goutte d'eau qui peut faire une rivière*", il n'y aurait pas d'océan.

Jean-François Fallek

## COMMUNICATION

Nous voilà rendu à cette A.G. de 2014 et tous les ans on recommence : l'ordre est immuable avec les rapports moral et financier et les rapports des commissions, euh ! pardon ! des sections.

Le moins que l'on puisse dire, c'est que l'on communique à Nature et Culture.

Outre les méls envoyés par Nadine, la secrétaire de l'association, merci à toi, la section Communication vous a concocté cette année jusqu'à trois Floréal. En décembre, le numéro contenait le compte-rendu de l'A.G. et autres petits articles. Le numéro de mars parlait de "Penser et agir", de marcher et philosopher, de randos, etc... Le Floréal de septembre causait de cogiter, de la rando pyrénéenne et autres articles. Vraiment c'est un plaisir de confectionner ces numéros. Espérons que vous avez aussi plaisir à les lire. Bien sûr, nous devons remercier les auteur-e-s : Serge, Bernard, Nadine, Jean-Yves, Cécile, Jean-François, Françoise. Merci à vous.

Dites-nous ce que vous pensez de ce que nous publions. Donnez-nous vos articles ou une info pour que notre revue devienne plus l'affaire de tous et qu'elle nous permette d'avoir des articles plus complets que les messages électroniques. Continuons ce Floréal, qu'il devienne plus un trait d'union entre les adhérents.

La grande nouveauté de cette année, c'est le site de NeC : ***natureetculture85.fr***

Merci à Dominique qui a mis en route cet outil qui va nous aider encore mieux à communiquer. Nous envisageons de diffuser systématiquement nos informations par le site.

Mais pour vous en parler, je cède la parole à Dominique.

*Dominique Pineau a présenté le site de l'association sur écran et en a expliqué simplement le fonctionnement.*

Jean-Paul Bouffet.

## Interventions diverses

Le premier intervenant a été le **Conseiller municipal M. Yves Le Gougec** qui a excusé l'absence de Mme Françoise Simon, l'adjointe chargé de la culture et du patrimoine. Il a noté

toute la richesse de nos activités et a souhaité à notre association de continuer à s'activer dans la commune.

Marie-Thérèse Belaud, Présidente du **Comité départemental de la Randonnée pédestre**, nous a annoncé que le C. D. R. P. modernise ses données en programmant une numérisation des sentiers, c'est un lourd travail. Une nouvelle brochure, éditée avec le Conseil Général, "Vendée Randonnée" doit paraître courant mars, il y aura 100 sentiers répertoriés dont 50 nouveaux et avec en plus quelques sentiers urbains. La représentante du CDRP a reconnu que l'immatriculation Tourisme nécessite un gros travail administratif la première fois, mais c'est une bonne garantie pour les organisateurs ! La position du CDRP sera revue quand il y aura eu une première jurisprudence.

La nouvelle association **Histoire Nature et Patrimoine en Pays de Rié** était représentée par Jacques Baud. Il a évoqué les objectifs de l'association qu'il a créée. Cette association a 40 adhérents, des ateliers sont mis en place et travaillent sur la généalogie, sur la guerre 14-18 et sur la toponymie.

Dominique Guézennec de l'association des **Amis de la Corniche** a apprécié les activités de notre association qu'elle connaît peu et a remarqué le travail fait pour mettre en place notre site internet.

Puis Denis Draoulec de l'association **Valoriser les Initiatives et l'Environnement au Pays** (V.I.E.) nous a donné le texte de son intervention :

Loin d'être en concurrence (pour répondre cordialement à Jacques Baud - association Histoire et Patrimoine - qui projetait un travail sur le patrimoine du côté de Croix de Vie et avait peur que cela soit vu comme une concurrence), c'est entremêlant nos liens que nous pourrons envisager des projets en commun dépassant les limites communales. C'est donc une opportunité valorisante de pouvoir mener une approche commune entre nos associations comme l'ont conduite Janine Bureau (que je remplace à cette AG pour représenter l'association V.I.E.) et Françoise Chauvière dans le cadre des sorties naturalistes sur la Corniche de Sion.

Les actions de l'association V.I.E. s'exercent dans les trois objets statutaires : le premier objet est la défense de l'environnement (par exemple sensibilisation aux impacts négatifs du projet d'extension de l'élevage extensif porcin – plus de 2000 porcs – et de concentration de déchets traités dans une unité de méthanisation à proximité de la zone Natura 2000, ce dans le cadre du Collectif Jaunay-Gué Gorand d'opposition au projet).

Le second objet est la préservation et valorisation du patrimoine (par exemple inventaire des murs en pierres de lest, étude architecturale et étude pétrologique des roches, sensibilisation par des visites commentées).

Le troisième objet concerne le vaste sujet de l'amélioration du cadre de vie. Sur ce dernier objet et dans le cadre de préoccupations urbaines communes aux deux communes Saint Gilles Croix de Vie et Saint Hilaire de Riez, l'association est intervenue pour relancer avec RFF le projet du pont-rail facilitant les déplacements entre les deux communes. Nous pouvons citer également en exemple le projet d'expérimentation d'une desserte de transport en commun présentée à la Communauté de commune (qui porte la compétence transport) par un collectif intercommunal animé par l'association V.I.E.. Le trajet de cette expérimentation comportait deux boucles, l'une concernait Croix de Vie et Saint Hilaire, l'autre la partie Saint Gilles.

Plus récemment l'association V.I.E. s'est vue invitée au groupe participant à la définition de la vocation culturelle et maritime de la Villa Grosse Terre.

L'avenir nous dira si c'est par l'action des associations que pourra se développer dans la population et chez les responsables la perspective d'une cité unifiée (fusion de communes ou communauté d'agglomération) autour de l'estuaire de la vie ?

*Prévisions des sorties naturalistes de 2015 :*

*Herborisations dans la dune du Jaunay : présentation de la dune, son histoire, son rôle et sa biodiversité*

*Les vendredi 22 mai, 19 juin, 24 juillet, 21 août, 18 septembre 2015*

*Rendez-vous à 9 h 30 à l'angle de la rue de la Roche Bonneau et de la rue de Bilbao.*

*Vie et Nature sur la corniche de Sion en collaboration avec l'association Nature et Culture de Saint Hilaire de Riez.*

*Présentation de la flore du haut de côte, des rochers suintants, descente sur l'estran pour étudier les algues et les invertébrés marins, observation des oiseaux du littoral*

*Le lundi 15 juin et le jeudi 13 août 2015*

*Rendez- vous à 9 h 30 à l'office du tourisme de Sion.*

*Pour toutes ces sorties, participation aux frais : 4 €, gratuit pour les enfants et les adhérents aux deux associations.*

## **Election du Conseil d'administration**

Françoise Majzer a démissionné cet été.

Les administrateurs et administratrices qui suivent étaient sortant(e)s : Nadine Boisseleau, Jany Desport, Serge Jouzel, Françoise Leminoux, Jean-Yves Penard, André Reignoux et Bernard Taillé.

Tous et toutes sont à nouveau candidat(e)s et, suite à un appel à candidatures, il n'y a pas eu de nouveaux candidats.

Tous les candidats sortants ont été élus à l'unanimité.

*Nous avons terminé cette belle Assemblée générale avec l'apéritif*

*et les bons petits mets concoctés en complicité par Nadine et Jany*

*et un traiteur de Saint Gilles Croix de Vie...*

*et avec la musique de jazz manouche de Dédé Swing...*

## Conseil d'administration élu le 22 novembre 2014

Nom et Prénom	Adresse	Téléphone et mél
Boisseleau Nadine	108 route des Sables 85800 Saint-Gilles-Croix-de-Vie	02 51 55 16 06 06 88 66 59 31 nadine.buton@wanadoo.fr
Bonal Thérèse	20 rue de l'Aigue Marine 85270 Saint-Hilaire-de-Riez	02 51 54 43 50 gtbonal@orange.fr
Bouffet Jean-Paul	12 rue de la Pierre Bleue 85800 Le Fenouiller	02 51 54 95 61 07 86 39 78 49 bouffet.vergniol@wanadoo.fr
Chauvière Françoise	66 rue des Taudes 85270 Saint-Hilaire-de-Riez	02 51 54 41 43 06 71 29 29 85 francesca.chauviere@sfr.fr
Colas Anne-Marie	15 chemin de la Fradinière 85270 Saint-Hilaire-de-Riez	02 51 68 34 17 louis-colas@wanadoo.fr
Desport Jany	30 rue de la Source 85270 Saint-Hilaire-de-Riez	02 51 54 84 38 06 89 29 97 47 janyguy.desport@gmail.com
Fallek Jean-François	31 rue du Bourg 85800 Givrand	02 51 54 74 18 jeanfrancois.fallek@wanadoo.fr
Jouzel Serge	16 rue de la Grande Echelle 85800 Saint-Gilles-Croix-de-Vie	02 51 54 12 56 serge.jouzel@orange.fr
Leminoux Marie-Françoise	250 rue de la République 85220 Commequiens	09 81 68 65 40 06 61 97 42 20 leminoux54@gmail.com
Penard Jean-Yves	7 rue des Rivolles 85470 Brétignolles-sur-Mer	02 51 90 96 05 06 75 14 52 83 jean-yves.penard@orange.fr
Pineau Dominique	12 bis rue Ambroise Paré 85800 Saint-Gilles-Croix-de-Vie	02 51 55 96 26 06 86 91 65 70 dominik-pineau@orange.fr
Reignoux André	9 rue des Massées 85270 Saint-Hilaire-de-Riez	02 51 55 62 89 andrereignoux@orange.fr
Taillé Bernard	4 rue du Fief Guérin 85270 Saint-Hilaire-de-Riez	06 66 19 57 82 bernardtaille@laposte.net

### **Bureau élu lors du Conseil d'administration du 2 décembre 2013 :**

**Président :** Bernard Taillé

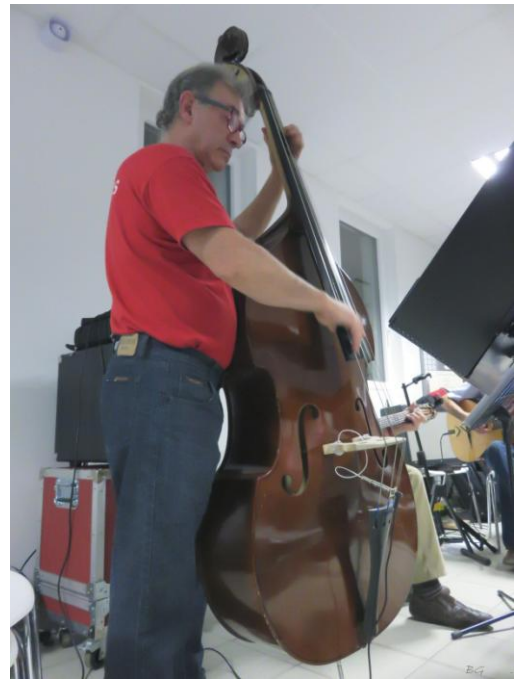
**Vice-président-e-s :** Jean-Paul Bouffet, Thérèse Bonal et Dominique Pineau

**Secrétaires :** Nadine Boisseleau et Jany Desport

**Trésoriers :** Jean-Yves Penard et André Reignoux



*Reflets de notre soirée  
avec Dédé Swing*



## Après un entretien avec M. Clément, gérant de la société Tripapyrus

Tripapyrus est une société de tri des déchets venant de la collecte de tout ce qui n'est pas ordures ménagères c'est à dire recyclables.

Historiquement, Papyrus utilisait ce tri pour aider les personnes en grande précarité à se remettre dans la vie active. Malgré des moyens rudimentaires mais efficaces, il y avait une bonne maîtrise des filières, c'est à dire que les refus étaient peu importants.

Actuellement le tri est installé dans des locaux plus confortables avec des moyens modernes. Mais ce n'est qu'un rouage de la grande machine de recyclage qui s'est mise en place : beaucoup de grosses unités éloignées impliquant plus de transports et donc des inconvénients évidents c'est-à-dire encombrements des routes, gaspillage de carburant, pollution...

Du coup la qualité a baissé. Par exemple, le papier est envoyé en vrac tel quel sans tri préalable. Papyrus avait l'avantage de mettre de côté le papier journal, très recherché : il est composé de fibres longues qui peuvent être recyclées en ouate de cellulose (la société Igloo le fait).

Avec la crise économique, il y a fermetures de certaines entreprises. Pour M. Clément, l'avenir du recyclage sera avant tout une logique de transport. Il serait souhaitable de se réorienter vers de petites unités plus locales et qui dit petites unités dit une sélection de qualité.

Voyons quelques matériaux et leur devenir, en commençant par les mieux recyclées.

D'abord tout ce qui concerne la **filière bois** :

Le jour, l'arbre consomme du dioxyde de carbone et rejette de l'oxygène, la nuit c'est l'inverse. Mais globalement, il consomme beaucoup plus de dioxyde de carbone qu'il n'en rejette et rejette beaucoup plus d'oxygène qu'il n'en consomme. Donc, c'est un bilan favorable.

Une forêt correctement gérée, en plus de l'impact oxygène favorable, pourrait nous permettre de gagner en qualité d'emballage et de diminuer le volume de ceux-ci puisque, en fin de vie, ils s'intégreraient à la nature.

Papier et carton sont faits de fibres de bois (cellulose), recyclable en matériaux identiques, et non toxiques. Il faut quand même éliminer les composants chimiques comme les colles, et les encres.

Par contre le bois brut, lui-même utilisé en emballage, serait intéressant pour remplacer certains emballages, comme les sacs plastiques dont nous parlons plus loin. A noter la possibilité de compostage quand ce matériau arrive en fin de vie.

Le **métal** :

Tous les métaux ferreux sont recyclables à 100% indéfiniment sans perdre leurs propriétés. Après tri, ils sont broyés, laminés pour être nettoyés et fondus. Le métal obtenu est ensuite reconditionné sous forme de bobines, de barres ou de fils.

Sont à recycler canettes, bombes aérosols et bidons métalliques bien vides. Les gros débris de ferrailles sont à déposer en déchetterie.

Une difficulté : le papier aluminium ne se recycle pas (alors pourquoi le produire ?). Donc n'en utilisons plus, ça tombe sous le sens, n'est-ce pas ?

Le **verre** :

Jusque-là, on récupérait les bouteilles non cassées, c'était la consigne. Ce n'est plus beaucoup pratiqué en France, mais ça l'est ailleurs en Europe.

Pour ce qui est du recyclage, après tri et élimination des impuretés, le verre est broyé pour former du calcin, matière première pour refaire du verre par fusion.

Attention à ne pas ajouter des matériaux non fusibles comme la porcelaine ou la terre qui peuvent fragiliser le processus de recyclage. Les vitres et la vaisselle sont indésirables, car de composition différente.

### **Les matières organiques :**

Elles ne devraient pas être mélangées avec les ordures ménagères sous peine de produire des matériaux toxiques. Tout monde pense au compost facile à réaliser dans son jardin mais plus difficile à faire quand on vit au 5<sup>ème</sup> étage ! Mais le jeu en vaut la chandelle : moins de bennes à ordures. Et, puisque la rumeur court que nous allons payer l'enlèvement de nos ordures au poids, je vous laisse continuer...

### **Les matières plastiques :**

Ce sujet est fort complexe et envahissant (les océans plastiques vus à la télé).

Les films d'emballage des packs de bouteilles sont les mieux recyclables en films plastiques.

Les bouteilles d'eau en plastique : il s'agit de polyéthylène téréphtalate (pour les initiés). On a enfin trouvé le moyen d'en refaire... d'autres bouteilles. Les vêtements en polaire ne sont qu'une fin, c'est à dire qu'on ne peut rien en faire quand ils deviennent eux-mêmes déchets.

Les pots de yaourts, barquettes alimentaires, verres légers sont souillés et donc non recyclés. Donc notre geste de consommateur responsable est de les bouder. D'ailleurs de la viande, du fromage ou même du poisson ainsi emballés... ce n'est pas très appétissant.

Le polystyrène (protection des appareils ménagers) facilement recyclable en... polystyrène. Là se pose le problème d'encombrement pour peu de poids, avec des transports nombreux, polluants et pas forcément rentables. Il faudrait s'arranger pour que le retour ramène un autre matériau à recycler.

Le PVC (polychlorure de vinyle) : on en fait des tuyaux d'écoulement (les conduites afférentes d'eau potable sont en polyéthylène), des portes, fenêtres, volets roulants. La combustion dégage du chlore et est donc toxique.

Le Polypropylène (flacons en plastique dur) : on refait des flacons.

Les bâches agricoles sont encore beaucoup utilisées : leur lavage est évidemment consommateur d'énormément d'eau, donc on impose maintenant un circuit fermé avec filtration.

Mon sujet fétiche : les sacs distribués en grande surface. Déjà nous avons eu une avancée avec les sacs de caisse réutilisables, encore faut-il les avoir ?, sont en plastique : on a du mal à en sortir. N'auraient-ils pas pu être en tissu ou en papier ? Restent les sacs qui emballent les fruits, les légumes, le poisson. Les sacs souillés ne peuvent être recyclés et partent pour la valorisation énergétique, autrement dit l'incinération. Mais c'est officiel : l'Europe va interdire les sacs en plastique à usage unique ainsi que leur enfouissement en 2016. Que va-t-on trouver comme remplaçant ? Dans un précédent article, j'avais parlé du SIEL (syndicat national des industries de l'emballage bois) : pourquoi ne pas proposer un emballage individuel en bois ou en carton ? Voir plus haut leurs avantages. En attendant 2016, c'est loin, je réutilise plusieurs fois ces sacs.

Une remarque à propos du sac photodégradable : il s'agit d'une trame végétale sur laquelle on a fixé du polyéthylène, ce qui veut dire que lorsque la trame est détruite, le matériau plastique est toujours présent, mais sous forme de particules invisibles. La pollution est donc invisible. On est content ? Aux dernières informations, il semble qu'on ait vraiment trouvé un sac biodégradable.

La France est en passe de retransformer des matériaux plastiques en carburant comme le fait déjà la Hollande.

Mais philosophons un peu (je vous recommande Pierre Rabhi) et sans chercher à faire de l'auto-culpabilisation :

Ne sommes-nous pas à une époque charnière où nous avons la possibilité de devenir un peu plus acteurs et moins consommateurs ? Le système actuel voudrait qu'on arrive les mains dans les poches pour remplir son caddie puis sa voiture. Avons-nous besoin de tant d'emballages ? (voir dans mon précédent article les idées de TRIVALIS pour les réduire) Réfléchissons.

Boudons les produits à suremballages, les blisters, les barquettes polystyrène.  
Pour le pain tranché, il est possible de le mettre dans un sac de papier : il suffit de le demander, etc. ...  
Nous laisse-t-on aussi le choix ?  
Je pense aller discuter de tout ça dans les hypermarchés du coin.

Jean-François Falleck



*Le chemin de La Garnache qui mène au rucher : l'incroyable randonnée prévue le 1<sup>er</sup> avril 2015*

## Dis moi, c'était quoi un apiculteur ?

Nous sommes en 2050, les abeilles et à fortiori les apiculteurs n'existent plus !!! Ils ont subi les dégâts de l'industrialisation à outrance de notre monde agricole : varroa, pesticides, désherbants, frelon asiatique. La pression était trop forte sur les colonies, elles ont abandonné notre planète.

Ce scénario que je viens de décrire est encore au futur, mais il est grand temps de prendre conscience de l'importance des abeilles dans notre écosystème. Quelques chiffres résultant de mes propres observations : les colonies placées sur les cultures biologiques ont un taux de mortalité hivernale de 0 à 2% ; dans certaines régions de culture intensive, la mortalité des colonies dépasse par endroit les 30%... Chercher l'erreur.

Les rendements moyens en miel de ces dernières années dans le bocage vendéen ne dépassent pas 10 kg par ruche : ces rendements, il y a 25 ans, étaient trois fois supérieurs ! alors, les apiculteurs amateurs se battent avec les seules armes qui sont les leurs: élevage pour avoir des réserves de reines jeunes, remplacement des vieilles souches sensibles, pratiques apicoles respectueuses de notre environnement, sélection de souches résistantes aux maladies, surveillance des ruchers pour anticiper les cas graves, etc. ...

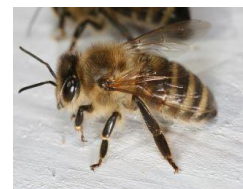
Dans ce tableau un peu sombre que je viens de vous décrire, il y a des signes encourageants : ce sont les nouveaux et souvent jeunes apiculteurs qui, chaque année, débutent un premier élevage, souvent une ruche "planquée" au fond du jardin !

Quel plaisir alors que de voir les avettes rentrer chargées de nectar et de pollen (40000 km pour un kg de miel). Les abeilles participent aussi à la pollinisation des arbres fruitiers, les pruniers, pommiers, cerisiers, pêchers, cognassiers du verger profitent largement du travail des butineuses : résultat de ce travail de titan, des fruits nombreux et plus gros.

Voilà, ce petit article bien modeste, juste pour essayer de vous sensibiliser, "s'il en est encore besoin", à la sauvegarde des abeilles.



Patrice Retail



**ABEILLE**  
*'Abelle, Abéle,  
Abolle'*  
Abeille  
européenne,

**Avette, Mouche à miel,  
Abeille domestique**

**'Une abeille vaut mieux que  
mille mouches' (M. J. Poquet).**

**Westliche Honigbiene**

**Western  
honey bee  
Apis mellifera**  
Linnaeus, 1758  
Apidae  
Hyménoptères



*Un si joli rucher*